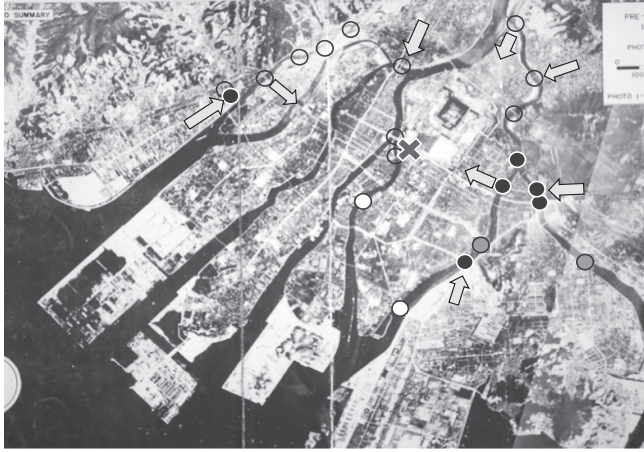




### 被爆橋梁と復興への道

被爆直後、一命をとりとめた多くの方たちが懸命に救いの手を求めて市外へ脱出して行きました。その状況は容易に言い表せない凄惨なものであったことは、これまで多くの人に語られてきました。その際、橋の果た



復興支援と被爆橋梁

した役割は大きく、生き延びるための橋であったはずですが、そしてその後橋の機能は大きく転換し、復興への橋となりました。

ここでも改めて被爆約2カ月後に残された広島

の道路橋21橋の配置を見

みます。図中塗りつぶし

●位置が被爆橋梁で

す。矢印は全国から寄せ

られたと思われる復興支

援の流れを示しました。

これは道路橋による支援

に限ったものですが、

これ以外にも鉄道利用も

## 戦争を経験した橋

### 診断士が語る

#### ⑫ 避難のための橋、復興への橋

橋は昔より地域と地域をつなぎ、交流を促し、ある時は豊かな物資を、ある時は新しい情報をもたらしてきました。そのため、洪水や老朽化で壊され

た場合、その時の状況に応じて、橋の役割は大きく変わります。戦時中、橋は避難の手段として重要な役割を果たしました。戦後、橋は復興のシンボルとして、再び地域の発展を支える役割を果たしました。

戦争を経験した橋は、単なる交通手段を超え、地域の歴史や文化を伝える役割も果たしています。また、橋の修復や再建は、地域の活性化や観光資源の創出にもつながります。

橋の設計や施工には、様々な技術や知識が必要です。また、橋の維持管理も重要な課題です。橋の寿命を延ばすためには、定期的な点検や補修が不可欠です。

橋は、私たちの生活に欠かせない存在です。橋の存在は、地域の発展を支える重要な要素です。橋の役割は、これからもますます大きくなっていくでしょう。

戦争を経験した橋 掲載橋梁一覧 (掲載順)

橋名	架橋都市	架橋年	構造	備考
1 猿猴橋	広島市	1926	コンクリート橋	被爆橋梁 土木遺産
2 京橋	広島市	1927	鋼橋	被爆橋梁 土木遺産
3 栄橋	広島市	1930	コンクリート橋	被爆橋梁
4 荒神橋	広島市	1939	コンクリート橋	被爆橋梁
5 比治山橋	広島市	1939	コンクリート橋	被爆橋梁
6 観光橋	広島市	1937	コンクリート橋	被爆橋梁
7 九十九橋	広島市	1950	鋼橋	リサイクル橋
8 本川橋	広島市	1897	鉄橋	1949年再建、リサイクル橋
9 盧溝橋	中国 北京市	1192	石橋	盧溝橋事件
10 クウェー川鉄橋	タイ カンチャナブリ	1943	鋼橋	映画：戦場に架ける橋
11 ホエール	フランス ノルマンディー	1943	鋼橋(浮橋)	マルベリー人工港
12 ベイリー橋	-	-	鋼橋	軍橋：ドナルド・ベイリー発明
13 ホーエンツォレルン橋	ドイツ ケルン	1911	鋼橋	1959年再建
14 レマゲン鉄橋	ドイツ レマゲン	1916	鋼橋	再建されず
15 ネットヴァ橋	ボスニア・ヘルツェゴビナ	不明	鋼橋	映画：ネットヴァの戦い
16 ロシュビッツ橋	ドイツ ドレスデン	1893	鋼橋	青い奇跡
17 漢江人道橋	韓国 ソウル	1936	鋼橋	1957年再建
18 トランティエン橋	ベトナム フェ	1899	鋼橋	1995年再建
19 ロンビエン橋	ベトナム ハノイ	1903	鋼橋	リベットで補修
20 グリーニッケ橋	ドイツ ベルリン	1907	鋼橋	映画：Bridge of Spies
21 スタリ橋	ボスニア・ヘルツェゴビナ モスタル	1566	石橋	2005年世界遺産
22 相生橋	広島市	1940	鋼橋	1982年架替

注記：掲載写真は筆者 1950年生まれ、68歳。東京都出身。